

# 最近の雇用情勢

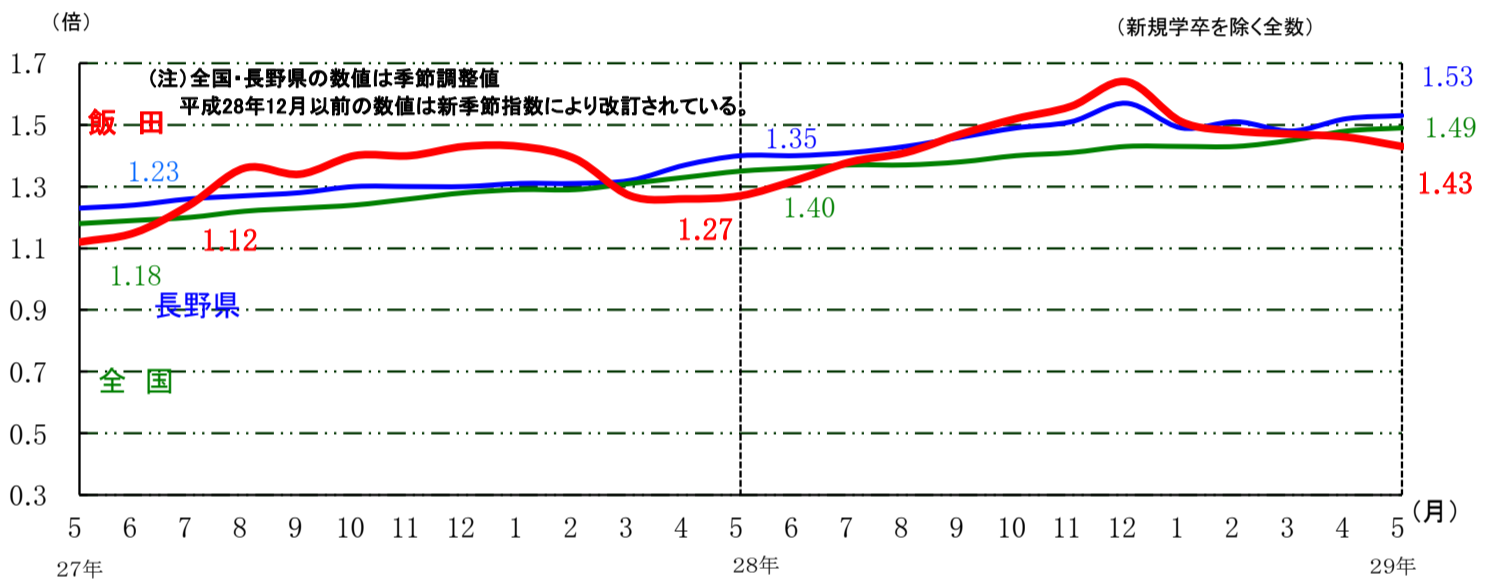
平成29年5月分  
ハローワーク飯田  
(飯田公共職業安定所)  
電話 0265-24-8609

- 月間有効求人倍率は1.43倍となり前月と比べ0.03ポイント下回り、前年同月比0.16ポイント上回った。
- 新規求人数は1,176人で前年同月比5.1%増加、前月比12.9%減少した。
- 新規求職者数は630人で前年同月比5.1%減少、前月比19.6%減少した。

## 1 求人・求職の状況

### ① 有効求人倍率の推移

平成29年5月の有効求人倍率は1.43倍で18ヶ月連続して前年同月を上回った。また、46ヶ月連続して1.00倍を上回った。



	5月	6月	7月	8月	9月	10月	11月	12月	1月	2月	3月	4月	5月
最近年	1.27	1.32	1.38	1.41	1.47	1.52	1.56	1.64	1.51	1.48	1.47	1.46	1.43
前年	1.12	1.15	1.24	1.36	1.34	1.40	1.40	1.43	1.43	1.39	1.27	1.26	1.27

### ② 地域別有効求人倍率

南信地域全体の求人倍率は1.52倍となり36ヶ月連続して1.00倍を上回った。また、全数で飯田所は県下12安定所中6番目となった。

[新規学卒を除く全数]

地域別	北信 (1.44)				東信 (1.38)		中信 (1.29)			南信 (1.52)		
安定所別	長野	篠ノ井	飯山	須坂	上田	佐久	松本	木曾福島	大町	飯田	伊那	諏訪
全数	1.52	1.43	1.34	1.25	1.22	1.55	1.29	1.53	1.17	1.43	1.62	1.49
(前年比ポイント)	(0.04)	(0.26)	(0.32)	(0.09)	(0.04)	(0.24)	(▲0.05)	(0.39)	(0.14)	(0.16)	(0.38)	(0.17)
うち常用・パート	1.33	1.36	1.27	1.17	0.93	1.48	1.09	1.49	1.11	1.35	1.37	1.43
(前年比ポイント)	(0.16)	(0.22)	(0.30)	(0.10)	(▲0.01)	(0.20)	(▲0.05)	(0.39)	(0.16)	(0.11)	(0.31)	(0.19)

\* 地域名の( )内は地域別の有効求人倍率。

\* 「うち常用・パート」とは臨時・季節を除く。

### ③ 新規求人数の推移

新規求人数は全数で前年同月比5.1%増加した。うち常用で6.7%増加、パートで1.4%減少した。全数に占める正社員の割合は48.6%となった。

年月	28年 5月	6月	7月	8月	9月	10月	11月	12月	29年 1月	2月	3月	4月	5月
全数	1,119	1,186	1,359	1,175	1,242	1,433	1,233	1,070	1,437	1,312	1,348	1,350	1,176
(前年比)	(4.8)	(▲2.1)	(1.4)	(▲9.5)	(2.3)	(▲0.1)	(13.0)	(▲8.5)	(▲2.5)	(5.0)	(13.4)	(▲0.7)	(5.1)
うち常用	672	647	827	714	644	792	689	593	550	799	741	850	717
(前年比)	(6.3)	(1.4)	(7.5)	(5.2)	(7.0)	(3.0)	(6.0)	(▲5.7)	(▲36.8)	(9.6)	(15.2)	(3.8)	(6.7)
うちパート	420	505	510	419	530	579	456	447	508	474	567	469	414
(前年比)	(11.1)	(6.3)	(19.2)	(▲7.7)	(3.1)	(1.2)	(18.8)	(1.8)	(▲5.2)	(0.9)	(11.2)	(▲11.7)	(▲1.4)
常用のうち正社員	544	508	643	579	533	630	565	466	671	593	569	681	572
(前年比)	(7.1)	(▲0.4)	(5.8)	(5.3)	(13.9)	(4.5)	(▲1.4)	(0.2)	(2.6)	(3.7)	(15.2)	(6.4)	(5.1)
全数に占める 正社員の割合	48.6	42.8	47.3	49.3	42.9	44.0	45.8	43.6	46.7	45.2	42.2	50.4	48.6

※ うち常用にはパートは含まれない。

### ④ 産業別新規求人の状況

新規求人数は1,176人となり29ヶ月連続して1,000人台を上回った。主要産業である製造業は前年同月比で8.4%増加、情報通信業で144.4%増加、宿泊業・飲食サービス業で20.9%減少、医療・福祉業で15.2%増加、金融・保険・不動産業で38.5%増加するなど、全数で前年同月比5.1%増加した。

産業別	新規求人数 (人)	前年比 (%)	産業別	新規求人数 (人)	前年比 (%)
全数	1,176 (414)	5.1 (▲1.4)	情報通信業	22 (11)	144.4 (175.0)
建設業	88 (2)	▲17.8 (▲60.0)	運輸業・郵便業	55 (0)	14.6 (▲100.0)
製造業	285 (81)	8.4 (▲9.0)	卸売業・小売業	167 (90)	5.7 (▲1.1)
食料品・たばこ	44 (22)	▲34.3 (▲40.5)	金融業・保険業 ・不動産業	18 (5)	38.5 (66.7)
パルプ・印刷	12 (0)	0.0 -	宿泊業 ・飲食サービス業	106 (52)	▲20.9 (▲25.7)
プラスチック	7 (3)	▲12.5 (200.0)	飲食店	68 (41)	▲22.7 (▲22.6)
金属製品	12 (1)	50.0 -	生活関連サービス業・ 娯楽業	56 (28)	▲8.2 (▲20.0)
はん用機械器具	35 (4)	133.3 -	洗濯・理容 ・美容・浴場業	19 (8)	▲26.9 (▲52.9)
生産用機械器具	12 (3)	▲7.7 (0.0)	教育、学習支援業	8 (3)	300.0 -
業務用機械器具	22 (0)	▲4.3 (▲100.0)	医療・福祉	174 (74)	15.2 (19.4)
電子部品 デバイス	34 (13)	78.9 (62.5)	社会保険・社会福 祉・介護事業	118 (55)	32.6 (41.0)
電気機械器具	45 (16)	15.4 (14.3)	サービス業(他に分類 されないもの)	95 (43)	20.3 (43.3)
情報通信機械器具	3 (0)	200.0 (▲100.0)	その他の産業	102 (25)	8.5 (0.0)
輸送用機械器具	41 (10)	41.4 (150.0)			

( )はパートで内数

## ⑤ 新規求職者の推移

新規求職者は全数で前年同月比5.1%減少した。うち常用で10.9%減少、パートで7.2%増加した。

年月	28年 5月	6月	7月	8月	9月	10月	11月	12月	29年 1月	2月	3月	4月	5月
全数	664	625	495	613	606	571	531	467	741	639	667	784	630
(前年比)	(2.6)	(▲7.1)	(▲16.9)	(▲0.8)	(0.5)	(▲8.9)	(▲9.7)	(▲9.1)	(▲0.1)	(▲13.9)	(▲5.5)	(▲0.8)	(▲5.1)
うち常用	423	376	315	414	383	344	301	297	446	416	430	463	377
(前年比)	(6.5)	(▲10.5)	(▲18.8)	(4.5)	(▲1.8)	(▲15.5)	(▲11.7)	(▲0.7)	(▲2.6)	(▲12.6)	(▲0.2)	(▲0.9)	(▲10.9)
うちパート	236	249	180	197	221	224	226	145	282	222	234	321	253
(前年比)	(▲1.3)	(▲1.2)	(▲12.6)	(▲10.5)	(4.2)	(2.3)	(▲6.6)	(▲14.7)	(2.5)	(▲15.6)	(▲14.6)	(0.9)	(7.2)

※ うち常用にはパートは含まれない。

## ⑥ 新規常用求職者の態様別状況

離職者は前年同月比で6.3%減少、うち事業主都合は18.6%減少し、自己都合は2.1%増加。在職者は7.2%減少、無業者は42.9%減少した。

年月	28年 5月	6月	7月	8月	9月	10月	11月	12月	29年 1月	2月	3月	4月	5月
求職者	423	376	315	414	383	344	301	297	446	416	430	463	377
(前年比)	(6.5)	(▲10.5)	(▲18.8)	(4.5)	(▲1.8)	(▲15.5)	(▲11.7)	(▲0.7)	(▲2.6)	(▲12.6)	(▲0.2)	(▲0.9)	(▲10.9)
在職者	153	134	117	169	159	151	118	139	195	197	172	122	142
(前年比)	(5.5)	(▲13.0)	(▲19.3)	(28.0)	(16.1)	(7.1)	(3.5)	(18.8)	(5.4)	(▲8.4)	(6.2)	(▲13.5)	(▲7.2)
離職者	221	185	168	210	189	163	150	135	207	189	211	278	207
(前年比)	(8.3)	(▲11.1)	(▲13.4)	(1.0)	(▲5.0)	(▲25.2)	(▲16.2)	(▲12.3)	(▲1.4)	(▲11.3)	(▲3.7)	(4.1)	(▲6.3)
定年	8	9	11	2	5	15	3	3	20	9	11	28	10
(前年比)	(166.7)	(50.0)	(37.5)	(▲60.0)	(▲16.7)	(150.0)	(▲40.0)	(200.0)	(300.0)	(▲18.2)	(22.2)	(7.7)	(25.0)
事業主都合	59	42	35	60	41	38	28	37	43	37	53	54	48
(前年比)	(55.3)	(▲37.3)	(▲5.4)	(▲15.5)	(▲22.6)	(▲28.3)	(▲30.0)	(▲2.6)	(▲12.2)	(▲36.2)	(▲20.9)	(▲23.9)	(▲18.6)
自己都合	145	130	116	140	130	105	112	92	137	135	138	187	148
(前年比)	(▲5.2)	(0.8)	(▲20.5)	(9.4)	(0.8)	(▲29.5)	(▲13.2)	(▲14.8)	(▲6.8)	(▲3.6)	(0.0)	(16.9)	(2.1)
無業者	49	53	30	35	35	30	33	23	44	30	47	63	28
(前年比)	(2.1)	(▲8.6)	(▲38.8)	(▲37.5)	(▲35.2)	(▲37.5)	(▲31.3)	(▲17.9)	(▲29.0)	(▲37.5)	(▲6.0)	(6.8)	(▲42.9)

※ 離職者は、「前職雇用者」と「前職自営、その他」(表中では省略)に分けられる。

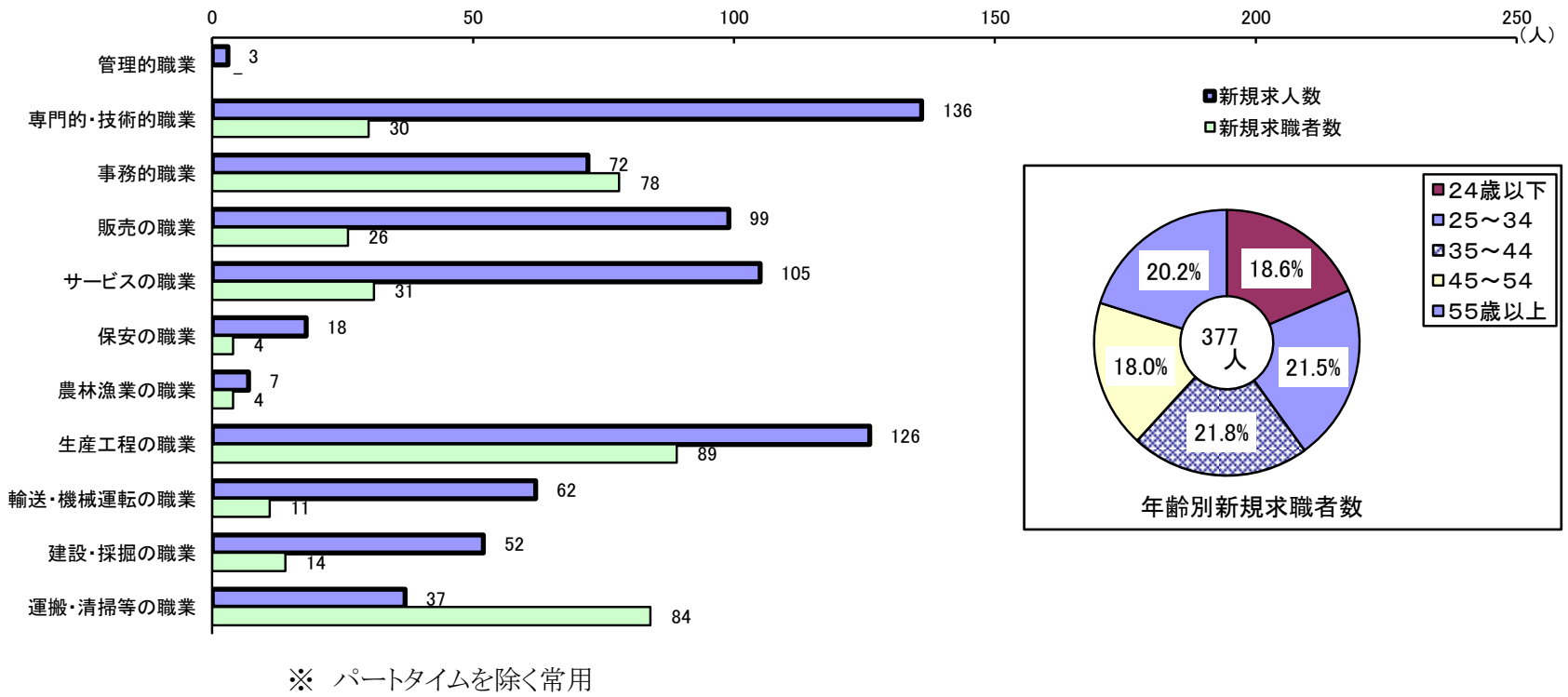
「前職雇用者」は、離職理由別に「定年」「事業主都合」「自己都合」「不明」(表中では省略)に区分される。

このため内訳の計と離職者数欄の数値は一致しない。

※ 無業者とは、家事、育児等従事者及び離職後1年を超えて求職活動をしていない者をいう。

## ⑦ 職業別の新規求人・求職、年齢別の新規常用求職の状況

「専門的・技術的職業」「販売の職業」「サービスの職業」「生産工程の職業」「建設・採掘の職業」等を中心に人手不足感が強くなっている。



## ⑧ 月間有効求人・求職の推移

月間有効求人数は6.6%増加し前年同月を上回った。月間有効求職者数は5.2%減少し16ヶ月連続して前年同月を下回った。

年月	28年5月	6月	7月	8月	9月	10月	11月	12月	29年1月	2月	3月	4月	5月
月間有効求人数	3,295	3,378	3,389	3,394	3,512	3,524	3,498	3,487	3,476	3,521	3,660	3,547	3,514
(前年比)	(5.1)	(5.3)	(3.6)	(▲2.1)	(4.6)	(2.4)	(5.0)	(6.0)	(0.9)	(▲1.0)	(7.4)	(6.8)	(6.6)
月間有効求職者数	2,585	2,558	2,447	2,401	2,391	2,319	2,243	2,126	2,307	2,382	2,484	2,432	2,450
(前年比)	(▲7.5)	(▲8.3)	(▲7.1)	(▲5.8)	(▲4.5)	(▲5.4)	(▲5.6)	(▲7.6)	(▲3.9)	(▲7.0)	(▲7.2)	(▲7.9)	(▲5.2)

※ パートタイムを含む全数

## 2 就職の状況

就職件数は全数で前年同月比2.2%減少した。うち常用で5.0%減少、パートで1.8%減少した。

年月	28年5月	6月	7月	8月	9月	10月	11月	12月	29年1月	2月	3月	4月	5月
全数	275	285	256	242	291	237	210	190	235	275	393	275	269
(前年比)	(▲5.8)	(▲7.2)	(▲13.2)	(2.5)	(2.8)	(▲14.4)	(▲15.0)	(▲21.8)	(15.8)	(▲15.4)	(1.8)	(▲13.5)	(▲2.2)
うち常用	161	140	145	153	174	136	113	110	115	165	226	157	153
(前年比)	(3.2)	(▲20.0)	(▲10.5)	(6.3)	(12.3)	(▲1.4)	(▲27.6)	(▲19.1)	(6.5)	(▲14.9)	(6.1)	(▲3.1)	(▲5.0)
うちパート	112	140	104	85	109	95	94	70	109	102	153	113	110
(前年比)	(▲9.7)	(22.8)	(▲11.9)	(1.2)	(▲7.6)	(▲22.8)	(13.3)	(▲19.5)	(32.9)	(▲16.4)	(▲7.8)	(▲27.6)	(▲1.8)

※ うち常用にはパートは含まれない

### 3 人員整理の把握状況

10人以上の人員整理については該当なし。事業主都合による離職者は前年同月比45.7%減少した。

#### ① 10人以上の人員整理の状況

年月	28年 5月	6月	7月	8月	9月	10月	11月	12月	29年 1月	2月	3月	4月	5月
件数	0	0	0	0	0	0	0	0	0	0	0	0	0
整理人員	0	0	0	0	0	0	0	0	0	0	0	0	0

#### ② 事業主都合による離職の推移 (雇用保険被保険者資格喪失データ)

年月	28年 5月	6月	7月	8月	9月	10月	11月	12月	29年 1月	2月	3月	4月	5月
人数	70	49	23	49	18	11	14	39	32	39	39	87	38
(前年比)	(366.7)	(▲43.7)	(▲28.1)	(▲34.7)	(▲57.1)	(▲80.0)	(▲58.8)	(116.7)	(▲46.7)	(▲77.5)	(▲33.9)	(33.8)	(▲45.7)

※ 特例被保険者(季節)を除く

#### (参考) 雇用保険の適用事業所・被保険者・失業等給付受給者の状況

月末被保険者数は前年同月を1.2%増加した。受給者実人員数は14.2%減少した。

年月	28年 5月	6月	7月	8月	9月	10月	11月	12月	29年 1月	2月	3月	4月	5月
事業所 月末現在数 (前年比)	3,238 (0.3)	3,229 (▲0.2)	3,229 (▲0.3)	3,230 (▲0.5)	3,209 (▲0.7)	3,213 (▲0.5)	3,219 (▲0.6)	3,222 (▲0.6)	3,226 (▲0.5)	3,234 (▲0.2)	3,236 (▲0.2)	3,247 (0.2)	3,250 (0.4)
資格取得数	593	520	421	396	361	364	381	316	560	524	585	1,567	799
資格喪失数	534	447	375	418	395	447	322	390	451	372	509	1,147	525
被保険者 月末現在数 (前年比)	42,707 (1.6)	42,291 (0.4)	42,342 (0.5)	42,146 (0.2)	42,118 (0.1)	42,034 (▲0.1)	42,121 (0.1)	42,048 (0.0)	42,158 (0.6)	42,305 (1.3)	42,408 (1.7)	42,813 (0.4)	43,219 (1.2)
基本手当 受給者実人員数 (前年比)	597 (▲13.7)	610 (▲8.0)	584 (▲18.1)	589 (▲8.8)	527 (▲17.3)	515 (▲18.9)	457 (▲17.2)	453 (▲14.0)	430 (▲16.8)	406 (▲16.3)	413 (▲23.2)	397 (▲22.3)	512 (▲14.2)